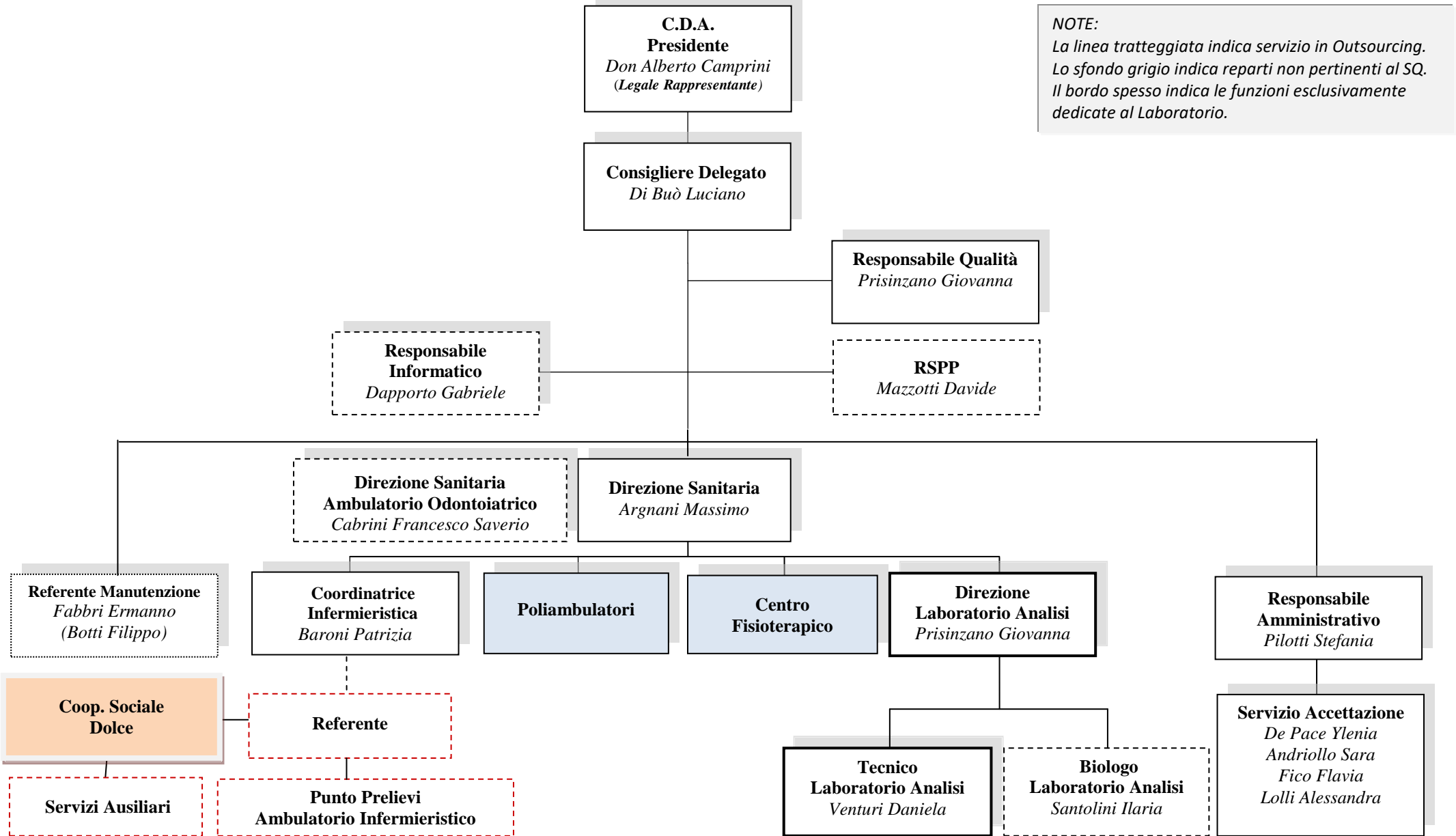


**ORGANIGRAMMA**

**NOTE:**  
 La linea tratteggiata indica servizio in Outsourcing.  
 Lo sfondo grigio indica reparti non pertinenti al SQ.  
 Il bordo spesso indica le funzioni esclusivamente dedicate al Laboratorio.



## COMPITI E RESPONSABILITÀ

### CONSIGLIERE DELEGATO

Il Consigliere Delegato, che riferisce al CdA in merito all'andamento del Polo Sanitario, assolve i poteri di ordinaria amministrazione che può esercitare a proprio esclusivo giudizio, senza necessità di ratifica da parte del Consiglio di Amministrazione ma con obbligo di riferire periodicamente allo stesso.

Egli in particolare:

- mette in pratica le decisioni tratte dal CdA, nel rispetto degli indirizzi di gestione del Polo Sanitario;
- coadiuva le Direzioni nelle loro decisioni di maggiore rilievo;
- predispone il budget annuale di spesa, sulla base di quanto indicato dal CdA, con la collaborazione delle Direzioni Sanitaria;
- verifica il rispetto del budget annuale di spesa;
- alloca le risorse necessarie al raggiungimento degli obiettivi;
- assicura la formazione, addestramento e aggiornamento del personale;
- propone e applica la politica e gli obiettivi per la qualità, congiuntamente al CdA;
- riesamina lo stato attuativo del sistema qualità almeno annualmente e ne propone i miglioramenti al CdA, congiuntamente alla Direzioni Sanitaria;
- è responsabile degli acquisti e della gestione dei fornitori;
- cura i rapporti con la P.A. e in particolare con il SSN per gli aspetti amministrativi, economici e finanziari;
- presidia il rispetto delle leggi, delle norme e dei regolamenti di riferimento.

### RESPONSABILE QUALITÀ

Il Responsabile Qualità ovvero il Rappresentante della Direzione per il Sistema di Gestione della Qualità, come definito dalla norma UNI EN ISO 9001:2008, punto 5.5.2., riferisce al Consigliere Delegato sulle prestazioni del Sistema di Gestione per la Qualità e su ogni esigenza per il miglioramento.

Egli in particolare:

- assicura che i processi del Sistema di Gestione della Qualità siano progettati, costruiti, implementati, monitorati e mantenuti attuali;
- assicura che i resoconti relativi al Sistema di Gestione per la Qualità siano puntualmente presentati per il riesame al Datore di Lavoro come base per la verifica e per il miglioramento continuo del sistema di gestione stesso;
- assicura che tutto il personale dipendente dal Polo Sanitario si assuma la responsabilità dell'applicazione degli aspetti del Sistema di Gestione per la Qualità di cui ha il controllo;
- assicura la promozione della consapevolezza dei requisiti del cliente nell'ambito di tutta l'organizzazione.

Dal punto di vista operativo:

- cura il monitoraggio degli indicatori della qualità;
- elabora, mantiene e gestisce la documentazione per la qualità;
- programma e gestisce gli audit interni;
- gestisce le NC, AC, AP;
- svolge le indagini di soddisfazione della clientela

**REQUISITI MINIMI DI RUOLO – RESPONSABILE QUALITÀ**

ISTRUZIONE: diploma di laurea di tipo in discipline sanitarie (ad esempio, medicina, biologia, chimica)

FORMAZIONE-ADDESTRAMENTO: conforme ai requisiti di formazione professionale, formazione sui sistemi qualità UNI EN ISO 9001 (minimo 4 ore), formazione sulla conduzione degli audit interni da parte di soggetto esterno che abbia condotto almeno 3 audit interni presso terzi (minimo 4 ore)

ABILITÀ: capacità di relazione, capacità organizzativa

ESPERIENZA: almeno tre anni di esperienza lavorativa di cui almeno 6 mesi come Responsabile di Laboratorio all'interno del Polo Sanitario

**DIREZIONE SANITARIA**

Il Direttore Sanitario, che riferisce al Consigliere Delegato, attua quanto deliberato dal CdA, sulla base delle indicazioni del Consigliere Delegato stesso. Egli, oltre ad assumere tutte le responsabilità che gli provengono dall'appartenenza all'ordinamento professionale e sanitario su tutto ciò che abbia rilevanza deontologica e riflessi sul decoro e la dignità professionale, è responsabile:

- dell'organizzazione tecnico-funzionale e del buon funzionamento dei servizi igienico-sanitari del Polo Sanitario;
- dell'osservanza, sotto il profilo deontologico, delle regole di un corretto esercizio professionale, con particolare riferimento al rispetto delle sfere di competenza delle diverse figure professionali operanti nel Polo Sanitario;
- dell'assegnazione ai singoli servizi del personale sanitario, tecnico e paramedico che deve essere fornito dei titoli indispensabili per l'esercizio delle singole attività personali; della tenuta e aggiornamento del registro con dati anagrafici e titoli professionali abilitanti del personale addetto alla funzioni sanitarie;
- del controllo del regolare funzionamento delle apparecchiature diagnostiche e terapeutiche installate nel Polo Sanitario avvalendosi del supporto di tecnici competenti attivati dal Consigliere Delegato del Polo Sanitario;
- della manutenzione degli ambienti e delle attrezzature e dei controlli periodici su impianti e attrezzature;
- del rispetto delle norme di tutela degli operatori contro i rischi derivanti dalla specifica attività e dell'osservanza delle norme per la prevenzione dei rischi per la sicurezza e la salute degli operatori e assistiti;
- del controllo dei servizi, in particolare di quelli di disinfezione e di sterilizzazione;
- della registrazione, trascrizione ed archiviazione dei referti e del rilascio agli aventi diritto della documentazione sanitaria richiesta;
- della pubblicità sanitaria e vigila sulla corretta applicazione della stessa (legge 175/92);
- dell'applicazione e della scrupolosa osservanza della normativa sulle incompatibilità dei sanitari operanti nel Polo Sanitario (legge 412/91), in sinergia con il rappresentante legale della struttura sanitaria;
- della corretta tenuta delle eventuali schede sanitarie (cartelle cliniche);
- delle segnalazioni obbligatorie previste dalle vigenti disposizioni di legge;
- della vigilanza sull'applicazione delle vigenti disposizioni in materia di presidi diagnostici, curativi e riabilitativi; conservazione, in conformità alla normativa vigente, di farmaci, stupefacenti e sostanze psicotrope;
- dello smaltimento dei rifiuti in conformità alla normativa vigente e sulla corretta compilazione degli appositi registri;
- della vigilanza sull'applicazione del consenso informato ai trattamenti sanitari;
- dell'applicazione della normativa contro il fumo e della tutela della privacy.

Il Direttore Sanitario assolve inoltre i seguenti compiti:

- cura e/o sollecita la trasmissione alle autorità competenti delle notifiche di malattie infettive eventualmente diagnosticate nell'ambito dell'attività del Polo Sanitario;
- fornisce disposizioni per la prevenzione delle malattie trasmissibili all'interno del Polo Sanitario tra gli utenti ed il personale e controlla l'applicazione delle procedure redatte per le attività di sterilizzazione e disinfezione;
- assicura che tutti i locali del Polo Sanitario, compresi nella planimetria acclusa alla domanda di autorizzazione al funzionamento, siano adibiti all'uso per cui sono stati autorizzati e classificati ai fini elettrici;
- rilascia agli aventi diritto le eventuali attestazioni o certificazioni sanitarie riguardanti le prestazioni eseguite nel Polo Sanitario;
- vigila affinché tutte le prestazioni, ivi comprese quelle per cui è previsto l'uso di apparecchiature elettromedicali, siano erogate da personale in possesso dei titoli specifici abilitanti alla professione sanitaria; per far ciò dovrà essere in possesso dell'elenco di tutto il personale operante nel Polo Sanitario, dei loro dati anagrafici, degli estremi dei titoli professionali ed essere informato di ogni nuovo incarico e cessazione;
- vigila sulla corretta tenuta dei prodotti farmaceutici e dei medicinali;
- predisporre e tiene aggiornato un "Piano per la prevenzione ed il controllo delle infezioni" che prevede i seguenti contenuti:
  - valutazione dei rischi biologici presenti nel Polo Sanitario;
  - predisposizione di procedure/disposizioni per operare in sicurezza;
  - verifica della disponibilità di spazi, percorsi, attrezzature necessarie alla corretta applicazione delle procedure;
  - verifica dell'applicazione delle stesse;
- elabora ed aggiorna, anche avvalendosi della collaborazione del Consigliere Delegato, le procedure di carattere organizzative e tecniche specifiche del Polo Sanitario e verifica anche la loro corretta attuazione;
- sviluppa progetti atti ad accrescere la qualità del servizio/prestazioni erogate e a valorizzare e caratterizzare sempre più le attività del Polo Sanitario;
- crea sinergie d'azione e relazioni professionali fra i medici operanti nel Polo Sanitario in modo da offrire un servizio sempre più efficace ed integrato;
- propone e ricerca inserimenti di nuovi professionisti per rendere il Polo Sanitario sempre più qualificato ed economicamente sostenibile;
- gestisce i rapporti con l'Ordine dei Medici e cura i rapporti con l'A.U.S.L.

#### **REQUISITI MINIMI DI RUOLO – DIREZIONE SANITARIA**

ISTRUZIONE: diploma di laurea in Medicina e Chirurgia con specializzazione

Abilitazione allo svolgimento della professione

FORMAZIONE-ADDESTRAMENTO: formazione ECM

ABILITÀ: capacità organizzative, capacità di relazione, capacità di gestione del personale, capacità di approfondimento e sintesi delle problematiche sanitarie

ESPERIENZA: qualificata esperienza professionale come desumibile dal CV

#### **DIREZIONE LABORATORIO ANALISI**

Riferisce alla Direzione Sanitaria per gli aspetti tecnici, al Responsabile Amministrativo per gli aspetti legati alla gestione e formazione del personale e al Consigliere Delegato per aspetti generali di gestione, organizzazione e qualità.

Tale figura è responsabile:

- del coordinamento delle attività del laboratorio;
- della programmazione delle attività;
- della qualità dei risultati (precisione ed accuratezza) assicurata attraverso il continuo miglioramento delle metodiche impiegate e l'effettuazione di cross-test con altri laboratori di analisi;

- della corretta conduzione e del reporting delle analisi cliniche;
- dell'efficienza delle apparecchiature e strumenti di laboratorio assicurando la manutenzione preventiva, ordinaria e straordinaria delle stesse;
- delle attività di refertazione;
- della validazione clinica delle analisi;
- dell'aggiornamento delle procedure impiegate nel laboratorio;
- dell'acquisto dei materiali e dei kit d'analisi;
- dello smaltimento dei rifiuti prodotti dal laboratorio;
- del rispetto della privacy degli utenti e del codice etico adottato dal Polo Sanitario.

**REQUISITI MINIMI DI RUOLO – DIREZIONE LABORATORIO**

ISTRUZIONE: diploma di laurea in biologia con specializzazione e abilitazione allo svolgimento della professione

FORMAZIONE-ADDESTRAMENTO: formazione ECM

ABILITÀ: capacità organizzative, capacità di relazione, capacità di gestione del personale, capacità di approfondimento e sintesi delle problematiche

ESPERIENZA: almeno due anni di esperienza in analoga posizione

**BIOLOGO LABORATORIO ANALISI**

La figura di Biologo del Laboratorio Analisi riferisce alla Direzione di Laboratorio ed effettua:

- le analisi chimico cliniche e microbiologiche secondo quanto programmato;
- la validazione tecnica e clinica sulle analisi;
- le attività di refertazione.

**REQUISITI MINIMI DI RUOLO – BIOLOGO LABORATORIO**

ISTRUZIONE: diploma di laurea magistrale in Biologia; abilitazione allo svolgimento della professione

FORMAZIONE-ADDESTRAMENTO: formazione ECM

ABILITÀ: capacità organizzative, capacità di relazione

ESPERIENZA: almeno due anni di esperienza in analoga posizione

**TECNICO DEL LABORATORIO ANALISI**

Il Tecnico del laboratorio, che riferisce alla Direzione di Laboratorio, è responsabile della fase preanalitica.

Egli svolge i seguenti compiti:

- analisi cliniche secondo quanto programmato;
- validazione tecnica sulle analisi;
- collabora con la Direzione del Laboratorio alla manutenzione ordinaria delle apparecchiature e strumenti di laboratorio;
- controlla la conformità tra i prodotti ricevuti e quelli ordinati e sigla il documento di trasporto, nel caso di esito positivo di tale controllo; nel caso di esito negativo informa la Direzione del Laboratorio;
- gestisce il magazzino di laboratorio;
- cura il corretto immagazzinamento, identificazione e conservazione dei prodotti.

**REQUISITI MINIMI DI RUOLO – TECNICO DI LABORATORIO**

ISTRUZIONE: diploma di laurea triennale in Tecnico di laboratorio biomedico;

FORMAZIONE-ADDESTRAMENTO: formazione ECM

ABILITÀ: capacità tecnico-organizzative, capacità di gestione pratica delle apparecchiature e strumenti

ESPERIENZA: almeno un anno di esperienza in analoga posizione

**RESPONSABILE AMMINISTRAZIONE**

Il Responsabile amministrazione, che riferisce al Consigliere Delegato, assolve i seguenti compiti:

- monitora lo svolgimento delle attività formative tramite l'acquisizione della documentazione formativa, aggiornando le relative schede del personale;
- gestisce le presenze, i turni di lavoro, le ferie e i permessi del personale;

- organizza le attività del servizio di accettazione e prenotazione;
- svolge le attività amministrative, contabili, civilistiche e fiscali avvalendosi di figure esterne specialistiche;
- inserisce la prima nota tramite il software di contabilità;
- gestisce incassi e pagamenti, verificandone la congruità documentale;
- elabora gli ordini d'acquisto non di laboratorio come indicato dalla direzione.

**REQUISITI MINIMI DI RUOLO – RESPONSABILE AMMINISTRAZIONE**

ISTRUZIONE: diploma di ragioneria o scuola equivalente

FORMAZIONE-ADDESTRAMENTO: -

ABILITÀ: capacità di relazione, flessibilità alle situazioni

ESPERIENZA: almeno due anni di esperienza in posizione similare

**ACCETTAZIONE**

Il servizio di accettazione riferisce al Responsabile Amministrazione per gli aspetti di organizzazione del lavoro e alla Direzione Sanitaria per gli aspetti tecnici.

Il servizio accettazione svolge i seguenti compiti:

- riceve e identifica l'utente;
- inserisce tramite software i dati necessari;
- consegna all'utente il modulo di ritiro degli esami;
- effettua le prenotazioni per gli esami dei servizi ambulatoriali, fornendo informazioni, rilasciando la documentazione richiesta dai pazienti (copie cartelle cliniche, copie referti, copie esami ,ecc. );
- risponde al telefono;
- riscuote i corrispettivi delle visite/esami.

**REQUISITI MINIMI DI RUOLO – ACCETTAZIONE**

ISTRUZIONE: diploma di scuola superiore

FORMAZIONE-ADDESTRAMENTO: -

ABILITÀ: capacità di relazione, flessibilità alle situazioni

ESPERIENZA: almeno un anno di esperienza in posizione similare

**COORDINATRICE INFERMIERISTICA**

La coordinatrice infermieristica, che coordina la propria attività libero professionale secondo le esigenze dei pazienti afferenti alle attività effettuate nel Polo Sanitario e in sinergia con il Direttore Sanitario, con il quale collaborerà in modo continuativo, assolve ai seguenti compiti e responsabilità:

- assicura quotidianamente i livelli di assistenza infermieristica richiesta dal Polo Sanitario, in relazione ai livelli di domanda assistenziale dei pazienti, interfacciandosi con il referente della cooperativa sociale che gestisce in appalto il servizio in oggetto;
- verifica e valuta i piani di lavoro degli infermieri in relazione agli obiettivi definiti dalla Direzione Sanitaria e dalla Direzione del Polo Sanitario;
- supporta gli infermieri ed i medici per la definizione dei piani assistenziali personali dei pazienti;
- valuta l'applicazione ed il rispetto delle norme comportamentali e disciplinari degli infermieri;
- collabora con la Direzione Sanitaria e con l'RSPP per stilare i piani di emergenza antincendio e sanitaria interna e la verifica del rispetto della normativa sulla tutela della salute dei lavoratori e della sicurezza ambientale;
- collabora con la Direzione Sanitaria al controllo dei servizi, in particolare di quelli di disinfezione e di sterilizzazione;
- controlla il lavoro degli infermieri e fornisce comunicazione necessaria in forma scritta o verbale per migliorare i processi di lavoro;
- collabora con la Direzione Sanitaria a redigere documenti, procedure, protocolli, linee guida di carattere sanitario;

- effettua, in collaborazione con il Direttore Sanitario, il controllo del materiale sanitario e delle apparecchiature presenti nel Polo Sanitario;
- controlla e valuta l'adeguatezza dell'attività di formazione permanente e di aggiornamento specifico per gli infermieri contribuendo con attività di docenza;
- collabora con la Direzione Sanitaria alla registrazione, trascrizione ed archiviazione dei referti, al rilascio agli aventi diritto della documentazione sanitaria richiesta e alla corretta tenuta delle eventuali schede sanitarie (cartelle cliniche);
- collabora con la Direzione Sanitaria alla vigilanza sull'applicazione delle vigenti disposizioni in materia di presidi diagnostici, curativi e riabilitativi; conservazione, in conformità alla normativa vigente, di farmaci, stupefacenti e sostanze psicotrope;
- collabora con la Direzione Sanitari alla vigilanza sull'applicazione del consenso informato ai trattamenti sanitari.

**REQUISITI MINIMI DI RUOLO – DIREZIONE INFERMIERISTICA**

ISTRUZIONE: diploma di laurea triennale in Scienze Infermieristiche; master in infermieristico di 1 anno

FORMAZIONE-ADDESTRAMENTO: formazione ECM

ABILITÀ: capacità tecnico-organizzative, capacità di gestione del personale, capacità di approfondimento e sintesi delle problematiche sanitarie

ESPERIENZA: almeno cinque anni di esperienza in strutture sanitarie.

**INFERMIERE**

L'infermiere si rapporta con il referente infermieristico della Cooperativa Sociale, dal quale dipende gerarchicamente e con la coordinatrice infermieristica, dalla quale dipende funzionalmente.

All'interno del Polo Sanitario assolve i seguenti compiti:

- prelievi ematici, anche a domicilio, e prelievi/raccolta di campioni di materiale biologico;
- esecuzione di prove allergiche (Rapid Patch Test montati su cerotti ipoallergenici);
- esecuzione di clisteri evacuativi;
- medicazioni semplici: rimozione punti di sutura, medicazione ustione, fasciatura semplice, bendaggi semplici e medicazioni complesse;
- installazione dell'holter ECG 24 ore e 7 giorni e dell'holter pressorio;
- posizionamento di catetere vescicali a permanenza maschile e femminile;
- registrazione elettrocardiogramma di superficie (ECG);
- rilevazione parametri vitali: pressione arteriosa, frequenza cardiaca, frequenza respiratoria, saturazione parziale di ossigeno, peso e altezza, glicemia capillare;
- somministrazione di medicinali per via endovenosa (fleboclisi);
- terapia iniettiva: intramuscolare, sottocutanea, vaccinazioni;
- tricotomia pre-intervento;
- assistenza al medico in alcune specifiche discipline e/o prestazioni.

**REQUISITI MINIMI DI RUOLO – INFERMIERE**

ISTRUZIONE: diploma di laurea triennale in Scienze Infermieristiche

FORMAZIONE-ADDESTRAMENTO: formazione ECM

ABILITÀ: capacità tecnico-operativa, capacità di relazione, flessibilità alle situazioni

ESPERIENZA: almeno un anno di esperienza lavorativa.

POLO SANITARIO	<b>NOTA</b> <b>Nuova autorizzazione al funzionamento Polo Sanitario</b> <b>Opera santa Teresa de Bambino Gesù Impresa sociale</b> <b>Srl Unipersonale</b>	<b>Allegato 4.2</b>  Pag. 1 + 4
----------------	--	---------------------------------------